



Regione Toscana

Incentivi pubblici a cittadini, aziende, liberi professionisti e pubbliche amministrazioni per la rimozione e lo smaltimento di amianto.

*A cura di Novia Scacchieri, Settore Politiche ed iniziative regionali per l'attrazione degli investimenti.
Si ringrazia, fra i molti, Silvano Monzali e Valerio Marangolo per la gentile collaborazione.*

Supplemento tematico n. 6 alla GUIDA DI ORIENTAMENTO AGLI INCENTIVI PER LE IMPRESE A CURA DELLA REGIONE TOSCANA

31 maggio 2017

Aggiornamento del [Supplemento Informativo n. 4 del 3 marzo 2017](#), e [n. 5bis del 30 marzo 2017](#) sullo stesso tema

Premessa

Considerato l'interesse attorno al tema della rimozione e dello smaltimento di questo rifiuto pericoloso, aggiorniamo le informazioni fornite in precedenza con il [Supplemento Informativo n. 4 del 3 marzo 2017](#) (dedicato alle imprese) e [n. 5bis del 30 marzo 2017](#) (dedicato alle amministrazioni pubbliche) circa possibili incentivi pubblici, disponibili allo scopo.

Gli incentivi presentati costituiscono una selezione, non pretendono di esaurire tutte le possibilità a livello nazionale e comunitario. La nota non riporta gli incentivi disponibili per gli enti pubblici.

A corollario, si invita a consultare anche l'[edizione aggiornata della Guida di orientamento agli incentivi alle imprese in Toscana, datata 30 aprile 2017](#).

Riferimenti

Elementi conoscitivi¹

Il soggetto che intenda rimuovere cemento amianto (eternit) dovrà contattare una ditta autorizzata i cui elenchi sono disponibili presso le Camere di Commercio. La ditta, per il piano di lavoro, provvederà a richiedere l'autorizzazione presso la A. USL competente e al successivo smaltimento dei rifiuti presso discariche autorizzate.

In Toscana le discariche autorizzate allo smaltimento di RCA sono tre ma la destinazione dei rifiuti è soprattutto fuori regione.

I singoli cittadini, che intendano rimuovere piccole quantità, possono contattare i gestori dei rifiuti urbani che daranno loro indicazioni.

Strumento incentivante n. 1


Bando ISI 2016 (INAIL)


Riservato a: aziende, liberi professionisti².

Contributo a fondo perduto pari al 65% delle spese ammissibili e nel massimo erogabile di 130.000 euro per progetti di miglioramento dei livelli di salute e sicurezza nei luoghi di lavoro. Procedura valutativa a sportello.

I progetti di bonifica da materiali contenenti amianto ammissibili sono contemplati nell'allegato 3 del [bando](#): finanziabili quelli relativi alla rimozione con successivo trasporto e smaltimento in discarica autorizzata, affidati a ditte qualificate e iscritte all'Albo Nazionale Gestori Ambientali.

Dal 19 aprile 2017 **fino alle ore 18.00 del 5 giugno 2017** le imprese registrate possono salvare la domanda all'agevolazione.

 Per informazioni più dettagliate consulta la scheda informativa n. 33 della [edizione aggiornata della Guida di orientamento agli incentivi alle imprese in Toscana, datata 30 aprile 2017](#).

 <https://www.inail.it/cs/internet/attivita/prevenzione-e-sicurezza/agevolazioni-e-finanziamenti/incentivi-alle-imprese/bando-isi-2016.html?id1=6443102330330#anchor>

Strumento incentivante n. 2

Ristrutturazioni edilizie: detrazioni fiscali (Agenzia delle Entrate)

A chi spetta l'agevolazione: ai contribuenti che sono assoggettati all'imposta sul reddito delle persone fisiche residenti o meno in Italia³.

¹ Gli elementi conoscitivi sono stati gentilmente forniti dal collega Silvano Monzali, grazie.

² Con Legge di stabilità 2016, i professionisti sono equiparati alle PMI nell'accesso ai fondi UE (FESR, FSE). Regione Toscana, con delibera di Giunta regionale n. 240 del 20 marzo 2017 definisce i requisiti di accesso dei liberi professionisti ai bandi e agli avvisi per le agevolazioni alle imprese del POR FESR 2014-2020 della Regione Toscana.

³ Esempi: proprietari di immobili; titolari di diritti pedonali di godimento sull'immobile oggetto di detrazione, ovvero, usufrutto, uso, abitazione o superficie; nudi proprietari; locatari e comodatari; soci di cooperative; imprenditori individuali o società

Tra i lavori agevolabili⁴ “Gli **interventi di bonifica dall'amianto** e di esecuzione di opere volte a evitare gli infortuni domestici.”⁵

La detrazione spetta a coloro che effettuano ristrutturazioni edilizie per tutto il 2017; è pari al 50%; ripartita in 10 quote annuali di pari importo a partire dall'anno in cui sono state sostenute le spese.

Oltre alle spese per l'esecuzione dei lavori, ai fini della detrazione è possibile considerare per esempio anche le spese per **progettazione** e altre prestazioni professionali connesse, per prestazioni professionali comunque richieste dal tipo di intervento, per messa in regola degli edifici ai sensi del DM 37/2008 -ex legge 46/90 (impianti elettrici) e delle norme Unicig per gli impianti a metano (legge 1083/71), per **acquisto dei materiali**, il compenso corrisposto per **relazione di conformità** dei lavori alle leggi vigenti, spese per effettuazione di **perizie** e sopralluoghi, **imposta sul valore aggiunto**, imposta di bollo e diritti pagati per le concessioni, autorizzazioni e denunce di inizio lavori, gli **oneri di urbanizzazione**.

 “Ristrutturazioni edilizie: le agevolazioni fiscali” a cura dell'Agencia delle Entrate, febbraio 2017
 <http://casa.governo.it/>

Strumento incentivante n. 3

Ecobonus 2017, Ecobonus 2017-2021: detrazioni fiscali (Agenzia delle Entrate)

A chi spetta l'agevolazione: persone fisiche, titolari di partita IVA, contribuenti con redditi d'impresa, associazioni tra professionisti, gli enti pubblici che non svolgono attività commerciale.

La [legge di bilancio 2017](#) proroga fino al 31 dicembre 2017 la detrazione fiscale del 65% per gli interventi di efficientamento energetico.

Esempi interventi ammessi:

- Interventi di riqualificazione energetica che realizzano una diminuzione del fabbisogno energetico/annuo⁶: detrazione del 65%, fino a euro 100.000,00;
- Interventi su edifici esistenti⁷ che realizzino una diminuzione o pari valori indicati dall'Allegato B, punto 2, del DM 11/3/2008 e DM 26/1/2010: detrazione del 65%, fino a euro 60.000,00;
- Installazione di pannelli solari per la produzione di acqua calda sia per uso domestico che industriale e sia per l'acquisto di impianti termodinamici per la produzione di acqua calda ed energia elettrica⁸: detrazione del 65%. Valore massimo della detrazione fiscale: euro 60.000,00;
- Sostituzione impianti di climatizzazione invernale con impianti dotati di caldaia⁹: detrazione del 65%, fino a euro 30.000,00.

Se gli interventi di riqualificazione energetica vengono effettuati sulle **parti comuni dei condomini ed interessano l'involucro dell'edificio** con un'incidenza superiore al 25% della superficie disperden-

semplici, in nome collettivo, in accomandita semplice e soggetti equiparati, imprese familiari, se l'immobile non è ad uso strumentale.

⁴ Ammessi alla detrazione del 50%, lavori per:

- Interventi di **manutenzione straordinaria** (restauro e risanamento conservativo, ristrutturazione edilizia, ammessi anche se effettuati su singole unità immobiliari residenziali)
- Interventi di manutenzione **ordinaria** (solo se riguardano parti comuni di edifici residenziali)
- Interventi atti alla ricostruzione o al ripristino dell'immobile **danneggiato**
- Interventi relativi alla realizzazione di **autorimesse**
- **Abbattimento delle barriere architettoniche**
- Interventi volti a garantire una **maggiore mobilità interna ed esterna** all'abitazione per le persone portatrici di handicap gravi
- Interventi di **bonifica di amianto e di sicurezza domestica**
- Garantire la **sicurezza della casa** da furti, aggressioni o sequestri di persona
- **Cablatura** degli edifici, di **limitazione dell'inquinamento acustico**, di **risparmio energetico**, maggiori misure di **sicurezza statica e antisismica** degli edifici, esecuzione di opere interne.
- Ottenere la **certificazione di sicurezza** dell'edificio.

⁵ Guida, pag. 9.

⁶ Rispetto ai valori indicati nell'allegato A del D. M. 11/03/2008 per gli interventi iniziati nel 2008 e anni successivi.

⁷ Esempio: coperture e pavimenti, finestre e infissi.

⁸ In questo caso però la detrazione spetta solo per la componente per l'acqua.

⁹ Esempio acquisto di pompe di calore ad alta efficienza e impianti a basso assorbimento di energia, sostituzione dei vecchi scaldabagni con scaldacqua a pompa di calore.

te lorda dell'edificio, l'agevolazione fiscale è prorogata fino al **31 dicembre 2021 ed ammonta al 70%**. Se poi nel condominio, vengono effettuati anche interventi di miglioramento della prestazione energetica estiva e invernale¹⁰, la detrazione sale al **75%**. Per i condomini, è possibile cedere a soggetti terzi il credito derivante dall'Ecobonus ad esempio direttamente ai fornitori che hanno effettuato gli interventi^{11,12}. Il valore massimo della detrazione fiscale è di euro 40.000 euro ciascun alloggio di cui è composto l'edificio.

Lo strumento potrebbe potenzialmente essere funzionale anche alla bonifica ambientale.

“Prevedere l'allargamento dell'ecobonus agli interventi relativi a operazioni di bonifica dall'amianto effettuate contestualmente e in dipendenza da interventi finalizzati al miglioramento dell'efficienza energetica dell'edificio. E' una delle osservazioni contenute nel parere espresso dalla commissione Ambiente del Senato al Def¹³, elaborato dal relatore Tino Iannuzzi (Pd)”

Tratto dal comunicato stampa del 20 aprile 2017, pubblicato in: <http://www.regioni.it/ambiente-energia/2017/04/20/def-ok-da-ambiente-camera-estendere-ecobonus-a-bonifica-amianto-510409/>

 ["Le agevolazioni fiscali per il risparmio energetico" Guida a cura dell'Agenzia delle entrate, marzo 2016](#)


Strumento incentivante n. 4


Sisma Bonus: detrazioni fiscali (Agenzia delle Entrate)

La [legge di bilancio 2017](#), per la messa in [sicurezza antisismica](#) ha previsto una possibile detrazione, anche dall'IRES, delle spese sostenute dal 1 gennaio 2017 al 31 dicembre 2021 (max 96mila euro), in percentuale variabile in relazione alla [classe di rischio sismico](#)¹⁴ raggiunta.

“L'agevolazione si applica sia su **immobili adibiti ad abitazione che ad attività produttive nella misura del 50%**, fino ad un ammontare complessivo delle **spese non superiore a 96.000 euro** per unità immobiliare per ciascun anno. Tale percentuale può essere **elevata fino al 70% o 80%** nel caso in cui dagli interventi derivi, rispettivamente, una **diminuzione di una o due classi di rischio**; qualora gli interventi siano realizzati sulle parti comuni di edifici condominiali, le detrazioni dall'imposta spettano, rispettivamente, nella misura del **75 per cento** e dell'**85 per cento**.”¹⁵. Ripartizione in cinque quote annuali.

Lo strumento potrebbe potenzialmente essere funzionale anche alla bonifica ambientale.

 <http://www.governo.it/approfondimento/bonus-sisma-le-novit-nella-legge-di-bilancio-2017/6546>

 Per informazioni più dettagliate consulta la scheda informativa n. 15 della [edizione aggiornata della Guida di orientamento agli incentivi alle imprese in Toscana, datata 30 aprile 2017](#).
<http://casa.governo.it/>

Strumento incentivante n. 5

Efficientamento energetico riservato alle aziende e ai liberi professionisti (Regione Toscana)

Riservato ai liberi professionisti e alle aziende di qualunque dimensione.

¹⁰ Tali da conseguire almeno la media fissata dal decreto del Ministro dello sviluppo economico del 26 giugno 2015, pubblicato sulla Gazzetta Ufficiale n. 162 del 15 luglio 2015.

¹¹ Le regole per la cessione dei crediti saranno indicate in un provvedimento dell'Agenzia delle Entrate.

¹² “La Commissione Bilancio della Camera ha licenziato il provvedimento attraverso il quale i soggetti incapienti (contribuenti che percepiscono un reddito fino a 8000 euro all'anno che non pagano imposte) potranno cedere il credito fiscale del 65% anche a Banche ed istituti intermediari, entrambi esclusi dal vecchio provvedimento.”
<http://2013.sifitalia.it/news/cessione-ecobonus-alle-banche>

¹³ Documento di Economia e Finanza: <http://www.mef.gov.it/documenti-pubblicazioni/doc-finanza-pubblica/index.html>

¹⁴ <http://www.mit.gov.it/comunicazione/news/linee-guida>.

¹⁵ <http://www.governo.it/approfondimento/bonus-sisma-le-novit-nella-legge-di-bilancio-2017/6546>.

[Il decreto dirigenziale n. 7012 del 22 maggio 2017](#)¹⁶ agevola, con un contributo a fondo perduto in regime *de minimis*, interventi di efficientamento energetico realizzati da imprese di qualunque dimensione, in sedi, destinatarie dell'intervento, collocate nel territorio regionale.

Tra le spese ammissibili, **anche la rimozione e lo smaltimento di amianto, quali opere edili strettamente necessarie a realizzare i suddetti interventi di efficientamento energetico.**

Le **intensità di aiuto** ammontano al 40% delle spese ammissibili per imprese piccole, 30% per le medie e 20% per le imprese di grande dimensione.

Gli **interventi attivabili** riguardano l'isolamento termico di strutture orizzontali e verticali, la sostituzione di serramenti e infissi, la sostituzione di impianti di climatizzazione con impianti alimentati da caldaie a gas a condensazione o impianti alimentati da pompe di calore ad alta efficienza, la sostituzione di scaldacqua tradizionali con scaldacqua a pompa di calore o a collettore solare per la produzione di acqua calda sanitaria, i sistemi intelligenti di automazione e controllo per l'illuminazione e la climatizzazione interna, sistemi di climatizzazione passiva, impianti di cogenerazione/trigenerazione ad alto rendimento.

Ad integrazione, attivabili interventi per la produzione di energia termica da fonti energetiche rinnovabili quali solare, aerotermica, geotermica, idrotermica e, quale **novità**, anche per la produzione di energia elettrica da fonti energetiche rinnovabili quali solare (impianti fotovoltaici), purché finalizzati all'autoconsumo¹⁷.

Ammissibili anche le spese tecniche di progettazione, direzione lavori, sicurezza, collaudo, studi e/o consulenze specialistiche, indagini, diagnosi energetiche, attestazione di prestazione energetica ante e post intervento etc.

Gli interventi dovranno conseguire una quota di risparmio energetico rispetto ai consumi di energia primaria ante intervento¹⁸ maggiore o uguale al 10%.

Non sono ammessi interventi che comportano spese ammissibili inferiori a 20.000,00 euro.

Riserva finanziaria per progetti nei Comuni del Parco Agricolo della Piana¹⁹.

Criteri di **premierità**:



5 punti per progetti con benefici ambientali anche in termini di **tutela della qualità dell'aria**²⁰

5 punti per progetti con benefici ambientali anche in termini di **tutela della qualità del suolo**

5 punti per progetti con benefici ambientali anche in termini di **tutela dall'inquinamento elettromagnetico**²¹

¹⁶ <http://www.regione.toscana.it/bancadati/atti/?redirect=/bancadati/atti/DetailAttid.xml%3fcodprat=2017AD00000008095>.

¹⁷ Non sono ammissibili interventi per la realizzazione di impianti per la produzione di energia termica e/o elettrica da fonte energetica rinnovabile quale la biomassa.

¹⁸ Da valutarsi come media dei consumi degli ultimi 3 anni dalla data di presentazione della domanda.

¹⁹ Firenze, Sesto Fiorentino, Campi Bisenzio, Signa, Calenzano, Prato, Poggio a Caiano e Carmignano.

²⁰ Sulla qualità dell'aria, le [Linee di indirizzo per la salute e la sostenibilità dell'ambiente costruito](#) prevedono l'Art. 5 Riduzione dell'esposizione all'inquinamento atmosferico.

Prestazione agevolata per Insedimento, Lotto, Esistente, per tutte le destinazioni d'uso: **non prevista**.

Strumenti di verifica per Insedimento, Lotto:

- Localizzazione e caratteristiche delle eventuali fonti di inquinamento nel raggio di m 500 e, se presenti, delle centraline di monitoraggio, fornendo i relativi dati;
- Approfondimento dei parametri legati all'orografia, alla presenza di vegetazione, alle zone in ombra, all'esame dei probabili moti convettivi dell'aria dovuti a venti o brezze negli spazi esterni;
- Descrizione delle strategie complessive di mitigazione e/o dei singoli elementi progettuali adottati."

²¹ Sull'inquinamento elettromagnetico", le [Linee di indirizzo per la salute e la sostenibilità dell'ambiente costruito](#) prevedono:

- **Art. 10** Riduzione dell'esposizione ai campi elettromagnetici ad alta frequenza (CEM-RF)
- **Art. 11** Riduzione dell'esposizione ai campi magnetici a bassa frequenza (CM- ELF).

In merito a **Art. 10** *Riduzione dell'esposizione ai campi elettromagnetici ad alta frequenza (CEM-RF)*:

Prestazione incentivata per Insedimento e Lotto, per tutte le destinazioni d'uso:

- **"a) Livelli di esposizione a CEM-RF** minori o uguali a 0,6 V/m negli edifici (e aree di pertinenza) con permanenza prolungata di persone;
- **b) Prevedere le opere impiantistiche** necessarie al passaggio di un tubo per ospitare la fibra ottica (fino all'edificio) che consenta poi di adottare le tecnologie cablate alternative sia al router wireless wi-fi sia ai collegamenti diretti alle SRB di telefonia mobile tramite SIM dati."

5 punti per progetti con benefici ambientali anche in termini di **tutela dall'inquinamento acustico**²²;



2 punti per progetti di imprese che hanno introdotto innovazioni in campo ambientale in termini di tutela e riqualificazione delle risorse ambientali, contenimento delle pressioni ambientali, innovazione eco-efficiente di processo e/o di prodotto;



3 punti (max) per imprese che assicurano un incremento occupazionale, conseguito per effetto del contributo, durante la realizzazione del progetto e comunque entro la conclusione del progetto con effetti successivi.

Prestazione incentivata per Esistente, per tutte le destinazioni d'uso:

"In tutti i casi

- Livelli di esposizione a CEM-RF minori o uguali a 0.6 V/m negli edifici (ed aree di pertinenza) con permanenza prolungata di persone;
- Utilizzare le tecnologie esistenti (cavi Lan o doppi telefonici) **alternative al wi-fi** che si basano sulla trasmissione via cavo (per approfondimenti vedi [Manuale di approfondimento](#)).".

Strumenti di verifica per Insedimento, Lotto, Esistente:

- "Localizzazione degli impianti nel raggio di 200 metri avvalendosi delle informazioni che possono essere fornite direttamente dai comuni o dagli enti competenti;
- Altezza e distanza del lotto e degli edifici rispetto all'impianto;
- Distribuzione dei vani interni e degli spazi di pertinenza;
- Verifica del rispetto dei limiti mediante stime o misure;
- Acquisizione, presso gli enti competenti, delle direzioni e dei valori di irraggiamento;
- Descrizione dei sistemi di mitigazione adottati;
- Stima dei valori di esposizione conseguiti dopo l'adozione degli interventi di mitigazione;
- Sistemi adottati in alternativa al wi-fi."

In merito a [Art. 11 Riduzione dell'esposizione ai campi magnetici a bassa frequenza \(CM- ELF\)](#)

Prestazione incentivata, per l'Insedimento, Lotto, :

"Livelli di esposizione a CM-ELF minori o uguali a 0.2 μ T negli edifici (e aree di pertinenza) con permanenza prolungata di persone (non inferiore a 4 ore/die)."

Prestazione incentivata, per Esistente

a) Livelli di esposizione a CM-ELF minori o uguali a 0.2 μ T negli edifici (e aree di pertinenza) con permanenza prolungata di persone (non inferiore a 4 ore/die);

b) Ottimizzare la progettazione degli impianti e la disposizione degli apparecchi elettrici al fine di ridurre l'esposizione CM-ELF prodotti da sorgenti interne all'edificio attraverso opportune strategie di posizionamento dei cavi e degli strumenti collegati o altri accorgimenti tecnici."

Strumenti di verifica, per l'Insedimento:

- "Localizzazione delle sorgenti esterne presenti (indicativamente entro 70 metri per linee a 132 kV, 80 metri per linee a 220 kV, 150 metri per linee a 380 kV e 3 metri per le cabine di trasformazione) e loro caratteristiche, estensione delle relative fasce di rispetto, punti di misura/stima e localizzazione dell'area/edificio;
- Valore del campo magnetico presente nell'area/edificio interessati dall'intervento. Tali dati potranno essere ottenuti con misure dirette o tramite calcoli previsionali che tengano conto delle caratteristiche tecniche delle singole linee elettriche. La misura o la stima devono essere eseguite nei punti più critici dell'edificio e delle sue pertinenze, secondo le norme tecniche, individuando i livelli di massima esposizione in postazioni dove effettivamente c'è permanenza prolungata di persone. La valutazione deve essere finalizzata all'individuazione di un livello di esposizione giornaliero, pertanto deve riportare il valore mediano sulle 24 ore;
- Descrizione degli eventuali sistemi di mitigazione proposti e dei livelli di campo magnetico che si stima di ottenere."

Strumenti di verifica per Lotto: i punti 2 e 3 sono gli stessi riportati sopra per Insedimento, il primo e l'ultimo punto sono i seguenti:

- "Localizzazione delle sorgenti esterne presenti e loro caratteristiche, estensione delle relative fasce di rispetto, punti di misura/stima e localizzazione dell'area/edificio;
- Per gli impianti elettrici degli edifici, relazionare sulle scelte progettuali adottate, fornendo una planimetria con disposizione dell'impianto e, se possibile, delle apparecchiature elettriche, e una relazione che descriva le misure di mitigazione adottate per minimizzare i campi ELF."

Strumenti di verifica per l'Esistente: gli stessi di quelli previsti per il Lotto, eccetto l'ultimo punto, sostituito dal seguente:

- "Relazionare sulle scelte progettuali adottate, fornendo una planimetria con disposizione dell'impianto e, se possibile, delle apparecchiature elettriche, e una relazione che descriva le misure di mitigazione adottate per minimizzare l'inquinamento elettromagnetico nell'abitazione"

²² Sulla "tutela dall'inquinamento acustico" le [Linee di indirizzo per la salute e la sostenibilità dell'ambiente costruito](#) prevedono:

- [Art.6 Riduzione dell'esposizione all'inquinamento acustico-Clima](#)
- [Art.7 Riduzione dell'esposizione all'inquinamento acustico-Impatto](#)
- [Art.9 Riduzione dell'esposizione all'inquinamento acustico-Riverbero](#)

In merito all'[Art.6 Riduzione dell'esposizione all'inquinamento acustico-Clima](#):

Prestazione incentivata per Insedimento, Lotto, Esistente:

Saranno inoltre considerate ammissibili le spese sostenute a partire dal 26/04/2016 purché imputate ad un progetto che, alla data di presentazione della domanda, non sia stato portato materialmente a termine.

I prossimi [incontri con le imprese per la presentazione del bando](#) (tutti in orario 10,00-13,00):

↶ Pistoia, mercoledì 7 giugno 2017, presso Auditorium Terzani, Biblioteca San Giorgio, Via S. Pertini.

↶ Prato, mercoledì 14 giugno 2017, presso Camera di Commercio, via del Romito 71.

↶ Livorno, giovedì 15 giugno 2017, presso Palazzo Granducale, Sala Consilare, Piazza del Municipio 4.

① Ufficio regionale competente "[Servizi pubblici locali, energia e inquinamenti](#)".

📖 [Delibera di Giunta regionale n. 391 del 18 aprile 2017](#)

Strumento incentivante n. 6

Efficientamento energetico degli edifici pubblici (Regione Toscana)

Riservato agli enti pubblici.

Prevista nel mese di giugno 2017 l'uscita di un bando regionale per interventi di efficientamento energetico in edifici pubblici.

Le amministrazioni pubbliche che prevederanno anche la rimozione di amianto, otterranno un punteggio di premialità.

Contatti: "[Servizi pubblici locali, energia e inquinamenti](#)"

Strumento incentivante n. 7

School Bonus (Ministero dell'Istruzione, dell'Università e della Ricerca, Ministero dell'Economia e delle Finanze)

Chi può contribuire: persone fisiche, enti non commerciali, soggetti titolari di reddito di impresa.

Il [decreto 8 aprile 2016 "Disciplina del credito d'imposta di cui all'articolo 1, comma 145 della legge n. 107 del 2015, per le erogazioni liberali in denaro in favore delle scuole"](#) riconosce un credito

"Il rispetto dei "Valori di qualità" del D.P.C.M. 14/11/1997 misurati nell'area, in corrispondenza di posizioni occupate da futuri recettori e considerando l'insieme di tutte le sorgenti sonore presenti comprese le infrastrutture di trasporto."

Strumenti di verifica, per Insedimento, Lotto, Esistente:

"Documentazione previsionale del clima acustico resa con le modalità di cui all'art. 47 del D.P.R. 445/2000 (Dichiarazione sostitutiva dell'atto di notorietà), sottoscritta da un tecnico competente e comprensiva di quanto elencato alla D.G.R. 21/10/13 n.857;

Per la verifica del conseguimento dei livelli prestazionali le misure o le stime devono riferirsi a postazioni rappresentative delle situazioni più critiche (facciata e piano più esposto)."

In merito all'[Art.7 Riduzione dell'esposizione all'inquinamento acustico-Impatto](#)":

Prestazione incentivata per Insedimento, Lotto, Esistente:

"Un livello di rumore prodotto dall'opera inferiore di almeno 3 dB (A) rispetto ai limiti di emissione previsti dalla normativa di legge."

Strumenti di verifica, per Insedimento, Lotto, Esistente:

"Documentazione di impatto acustico resa con le modalità di cui all'art. 47 del D.P.R. 445/2000 (dichiarazione sostitutiva dell'atto di notorietà) sottoscritta da un tecnico competente e comprensiva di quanto elencato alla D.G.R. 21/10/2013, n.857."

In merito all'[Art.9 Riduzione dell'esposizione all'inquinamento acustico-Riverbero](#)":

Prestazione incentivata per Insedimento e Lotto non prevista.

Prestazione incentivata per Esistente:

"Per tutti gli altri ambienti:

- Il tempo di riverbero per ambienti destinati all'ascolto della parola (aule scolastiche e didattiche extra-scolastiche, auditorium, sale conferenze, uffici) nonché mense e refettori, può variare, secondo la frequenza, da 0.8 a 1.5 secondi (s);
- Il tempo di riverbero ottimale per sale destinate all'ascolto della musica è il seguente: Musica da camera: 1,4-1,6 s; Musica sinfonica: 2 s; Musica per coro e orchestra e organo: di circa 2 s;
- Nelle palestre la media dei tempi di riverbero (qualora non dovessero essere utilizzate come auditorio) non deve superare 2,2 s."

Strumenti di verifica per Insedimento, Lotto, Esistente:

- "- Risultati di misure/stime dei tempi di riverbero alle frequenze di 250, 500, 1000, 2000 Hz;
- Soluzioni e materiali finalizzati al raggiungimento dei requisiti."

d'imposta alle persone fisiche, agli enti non commerciali e ai soggetti titolari di reddito d'impresa pari al **65% delle erogazioni liberali in denaro destinate agli investimenti in favore di tutti gli istituti del sistema nazionale di istruzione**, per la **realizzazione di nuove strutture scolastiche**, la **manutenzione e il potenziamento di quelle esistenti** e per il sostegno a **interventi che migliorino l'occupabilità** degli studenti, effettuate in ciascuno dei due periodi d'imposta successivi a quello in corso al 31 dicembre 2015 e pari al 50% di quelle effettuate nel periodo d'imposta successivo a quello in corso al 31 dicembre 2017.

“Nella causale del versamento deve essere riportato, nell'esatto ordine di seguito indicato:

- a) il codice fiscale delle istituzioni scolastiche beneficiarie;
- b) il codice della finalità alla quale è vincolata ciascuna erogazione, scelto tra i seguenti:
 - i. C1: realizzazione di nuove strutture scolastiche;
 - ii. C2: manutenzione e potenziamento di strutture scolastiche esistenti;
 - iii. C3: sostegno a interventi che migliorino l'occupabilità degli studenti;
- c) il codice fiscale delle persone fisiche o degli enti non commerciali o dei soggetti titolari di reddito d'impresa.”.

Le spese sono ammesse al credito d'imposta nel limite dell'importo massimo di euro 100.000 per ciascun periodo d'imposta. Il credito è ripartito in tre quote annuali di pari importo.

Informazioni: <http://www.schoolbonus.gov.it/>

Lo strumento potrebbe potenzialmente essere funzionale anche alla bonifica ambientale.

Strumento incentivante n. 8

Linee di indirizzo per la salute e la sostenibilità dell'ambiente costruito (Regione Toscana)

Destinato a chi effettua interventi di trasformazione nel territorio.

Le Linee di indirizzo “costituiscono l'insieme delle regole per l'igiene, la salute e la sostenibilità degli **interventi di trasformazione del territorio**.”²³ e può essere utile prestargli attenzione anche da parte delle imprese, professionisti che costruiscono, qualificano, vivendo loro stessi spesso in quegli stessi ambienti.

Inserite nell'ambito del Piano Regionale per la Prevenzione 2014-2018 della sanità, sono state approvate dalla Giunta regionale, con [delibera di Giunta regionale n.1330 del 19 dicembre 2016](#).

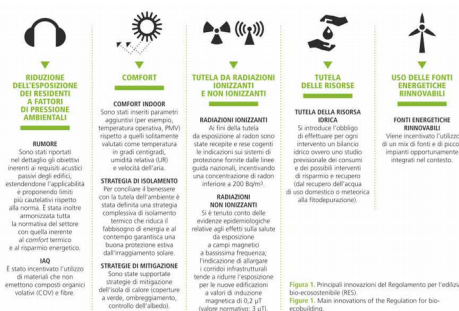


Figura 1. Principali innovazioni del Regolamento per l'edilizia bio-ecosostenibile (RES).
Figure 1. Main innovations of the Regulation for bio-ecobuilding.

Immagine tratta da Arpat: <http://www.arpat.toscana.it/notizie/arpatnews/2017/059-17/approvate-le-linee-di-indirizzo-per-la-salute-e-la-sostenibilita-dellambiente-costruito>.

Le [Linee di indirizzo per la salute e la sostenibilità dell'ambiente costruito \(Allegato A\)](#) sono corredate da un [Manuale di Approfondimento \(allegato B\)](#)²⁴ che approfondisce ogni argomento, specificando gli **“Effetti sulla salute”**, le **“Indicazioni” da seguire**. Contiene anche maggiori **“Riferimenti tecnici e normativi”**.

Le [Linee Guida \(Allegato A\)](#) distinguono **“Insediamento”**, **“Lotto”**, **“Esistente”**, (c.d. *Titoli*), distinti a loro volta in **“Capi”**

(macroargomenti²⁵), cui afferiscono i singoli Articoli.

Gli articoli seguono il seguente schema:

- Finalità
- Destinazione d'uso

²³ [Allegato A, pag. 10](#).

²⁴ http://www.regione.toscana.it/bancadati/atti/Contenuto.xml?id=5134422&nomeFile=Delibera_n.1330_del_19-12-2016-Allegato-B

²⁵ **“Sito e contesto”**, **“Riduzione inquinamento”**, **“Energia e Comfort”**, **“Gestione Tutela acque”**, **“Sicurezza e accessibilità”**, **“Recupero, gestione e manutenzione”**.

- Prestazione **obbligatoria**, "condizione vincolante ai fini dell'ammissibilità dell'intervento"²⁶
- Prestazione **incentivata** che consiste in una "descrizione dettagliata dei requisiti incentivati" che "danno accesso agli incentivi. Gli incentivi sono stabiliti da ciascun Comune."²⁷
- Strumenti di verifica
- Deroga

L' "Art. 13 Riduzione dell'esposizione a fibre libere di amianto", prevede

specificatamente per l'**Insedimento**^{28 29}, per tutte le destinazioni d'uso³⁰:

- **Finalità**: "Promuovere gli interventi necessari per l'eliminazione del rischio di inalazione di fibre libere di amianto tramite la rimozione dei materiali che le contengono."
- **Prestazione obbligatoria**: "a) In caso di **ristrutturazione urbanistica** con mantenimento degli edifici esistenti, se sono presenti materiali contenenti amianto, **procedere alla loro rimozione**;
b) In caso di **demolizione**, se sono presenti materiali contenenti amianto, **procedere alla loro rimozione prima di ogni altro intervento.**"
- **Prestazione incentivata**: "non prevista."
- **Strumenti di verifica**: "Autocertificazione corredata da certificazione analitica relativa a presenza o assenza di materiali contenenti amianto; Piano di lavoro da parte della ditta autorizzata individuata per la rimozione.";

specificatamente per il **Lotto**³¹, per tutte le destinazioni d'uso:

- **Finalità**: "Promuovere gli interventi necessari per l'eliminazione del rischio di inalazione di fibre libere di amianto tramite la rimozione dei materiali che le contengono."
- **Prestazione obbligatoria**: "In caso di sostituzione edilizia se sono presenti materiali contenenti amianto **prevederne la rimozione prima di ogni altro intervento mediante affidamento dei lavori a ditta autorizzata.**"
- **Prestazione incentivata**: "non prevista."
- **Strumenti di verifica**: "Autocertificazione corredata da analisi chimica dei materiali, relativa alla presenza o assenza di amianto; Piano di lavoro da parte della ditta autorizzata individuata per la rimozione."

specificatamente per l'**Esistente**³², per tutte le destinazioni d'uso:

- **Finalità**: "Promuovere gli interventi necessari per la messa in sicurezza o la rimozione dei Materiali Contendenti Amianto (MCA) e ridurre il rischio di rilascio di fibre di amianto nell'ambiente, sia quello dovuto a degrado spontaneo dei materiali che quello dovuto ad interventi di qualsiasi natura sui materiali stessi."
- **Prestazione obbligatoria**: "Se sono presenti materiali contenenti amianto, effettuare la **valutazione del rischio** ai sensi dell'art. 2 del [D.M.06/09/1994](#) e, **se necessario, procedere alla bonifica** ai sensi dell'art.3 dello [stesso decreto.](#)"
- **Prestazione incentivata**: "**Assenza di materiali contenenti amianto.**"
- **Strumenti di verifica**: "Autocertificazione corredata da analisi chimica dei materiali, relativa alla presenza o assenza di amianto; Valutazione del rischio. Durante la fase di controllo visivo per la valutazione dello stato di conservazione dei materiali, si può utilizzare una scheda di sopralluogo per ogni area dell'edificio (ad es. quella allegata al [D.M. 06/09/1994](#)); Per le coperture in cemento-amianto, utilizzare gli strumenti indicati dalla normativa regionale in materia; Piano di lavoro per la rimozione o l'incapsulamento, con preparazione del supporto."

²⁶ [Allegato A, pag. 11.](#)

²⁷ "L'adeguamento ai contenuti dei suddetti documenti nella progettazione degli edifici privati non è titolo per l'applicazione da parte dei comuni degli incentivi economici ed urbanistici previsti dall'[art. 220 della l.r. 65/2014](#)".

²⁸ Il tema è trattato anche nella sezione dedicata all'Analisi del sito.

²⁹ [Allegato A, pag. 24.](#)

³⁰ Residenziale, Industriale e Artigianale, Commerciale, Turistico-Recettiva, Direzionale e di Servizio, Agricola.

³¹ [Allegato A, pag. 49.](#)

³² [Allegato A, pag. 84.](#)

Nel [Manuale di Approfondimento](#): Effetti sulla salute, Indicazioni (valutazione del rischio, programma di controllo e manutenzione, interventi di bonifica, metodi a confronto, suggerimenti utili, chi può fare il lavoro di rimozione dell'amianto, per rimuovere le lastre), Riferimenti normativi e tecnici³³.


 Testo della delibera e allegati: <http://www301.regione.toscana.it/bancadati/atti/DettaglioAttiG.xml?codprat=2016DG00000001560>

Strumento incentivante n. 9

La legge regionale 19 settembre 2013, n. 51 “Norme per la protezione e bonifica dell'ambiente dai pericoli derivanti dall'amianto e promozione del risparmio energetico, della bioedilizia e delle energie alternative.” (Regione Toscana)

La [legge regionale “Norme per la protezione e bonifica dell'ambiente dai pericoli derivanti dall'amianto e promozione del risparmio energetico, della bioedilizia e delle energie alternative.”](#) prevede che la Giunta regionale proponga un Piano Amianto che disciplinerebbe anche “l'incentivazione e promozione di specifiche iniziative volte alla rimozione dei materiali contenenti amianto”.

Nel futuro potrebbe essere predisposto il Piano Amianto con eventuale destinazione di specifiche risorse finanziarie.

 Testo della legge regionale: <http://raccoltanormativa.consiglio.regione.toscana.it/articolo?urn-doc=urn:nir:regione.toscana:legge:2013-09-19:51>

Disclaimer

La presente nota è rilasciata a titolo gratuito, ha carattere puramente informativo e non esaustivo. Non può in nessun caso essere interpretata come consulenza, invito, offerta o raccomandazione. Le informazioni presenti non costituiscono alcuna sollecitazione a proposta né ad offerta al pubblico dei servizi descritti.

L'autrice non potrà in nessun caso essere ritenuta responsabile per danni diretti o indiretti che dovessero risultare dal contenuto della presente o dal suo utilizzo, del report di analisi, come pure dal browsing o da collegamenti ipertestuali (links) verso altri siti.

Sono consentite parziali, totali e stralci in genere dei singoli articoli, a patto che non venga stravolto il senso del testo; non sia per scopo di lucro o per la vendita di qualsiasi prodotto o per promuovere o fornire informazioni che istruiscano su attività illegali o che possano procurare danni fisici o ingiurie ai danni di qualsiasi gruppo, individuo o entità in genere. In ogni caso dovrà essere citata la fonte.

³³ [Manuale di Approfondimento, pagg. 52-59.](#)